

COVID-19 protocol gebouw Baptistengemeente Lemmer 22 augustus 2020 – versie 2.0

‘Vanaf september zijn gemeenteleden weer van harte welkom bij onze zondagochtendiensten. Helaas zijn er wel beperkingen die om onze veiligheid te waarborgen. Wij gaan proberen om ons kerkgebouw zo vriendelijk mogelijk in te richten zodat we een goede balans vinden tussen duidelijkheid en gastvrijheid.’

Het hiernavolgende protocol is opgemaakt naar aanleiding van de noodmaatregelen die door de regering opgelegd zijn als gevolg van de Corona pandemie COVID-19 en de voorschriften van het RIVM.

Samenvatting

- Vanaf 1 juli 2020 mag er een onbeperkt aantal mensen aanwezig zijn bij kerkdiensten mits de 1,5 meter onderling gehandhaafd wordt. Triage (mensen van te voren vragen of ze symptomen van COVID-19 vertonen) is verplicht bij meer dan 100 mensen binnen en meer dan 250 mensen buiten (<https://www.protestantsekerk.nl/thema/coronavirus/>)
 - o Het aantal bezoekers geldt voor een gebouw, niet voor een ruimte
 - o Medewerkers worden niet meegerekend met de bezoekersaantallen
- Dit protocol is opgesteld voor alle activiteiten die in het gebouw worden georganiseerd
- Voor alle activiteiten in en om het gebouw houden we ons aan de richtlijnen van de overheid en het RIVM
- Eenieder die aan een activiteit deel wil nemen moet zich aanmelden (met uitzondering van de ontmoetingsochtend)
- Eenieder die een activiteit of vergadering wil organiseren dient vooraf een ruimte te reserveren, via <https://www.baptistenlemmer.nl/ruimte-reserveren/>

Basisregels

- o Blijf thuis bij klachten, laat je testen en hoest/nies in je elleboog
- o Desinfecteer je handen bij binnenkomst
- o Na binnenkomst volgens de aangegeven looproute het gebouw betreden (zie plattegrond)
- o Er wordt 1.5 meter afstand gehouden voor die groepen waar dat vereist is: vanaf de leeftijd van 18 jaar en ouder
- o Er zullen tijdens de diensten, verspreid in het gebouw, coördinatoren aanwezig zijn voor vragen en aanwijzingen
- o Bij de ontmoetingsochtend is een coördinator aanwezig in de hal
- o De coördinator is zichtbaar aan het gele hesje en zorgt ervoor dat bezoekers op een veilige en verantwoorde manier de samenkomst of kinderdienst kunnen bezoeken.
- o Je wordt vriendelijk, maar toch dringend verzocht om niet samen te scholen vóór, tijdens of ná de bijeenkomst, dit geldt zowel in het gebouw als buiten het gebouw
- o Jassen e.d. worden meegenomen naar je zitplaats, er zijn geen kapstokken beschikbaar
- o Samenzang is vooralsnog niet toegestaan. We zijn een middelgroot kerkgebouw en zingen is bij deze grootte alleen mogelijk als we gaan ventileren. Zodra we een ventilatiesysteem hebben gaan we opnieuw overwegen om dit wel weer mogelijk te maken.
- o Er is per ruimte bepaald hoeveel (volwassen) personen er maximaal kunnen worden toegestaan
- o Er mag er geen meubilair worden verplaatst, behalve door kosters

Gebruikersplan

Als raad van de gemeente zijn we verantwoordelijk voor alle activiteiten zoals georganiseerd in ons gebouw en verantwoordelijk voor de gezondheid van onze leden, gasten, belanghebbenden, bezoekers en huurders. Met dit gebruikersplan leggen we richtlijnen neer die opgevolgd dienen te worden door eenieder die van ons gebouw gebruik maakt.

Samen en met de medewerking van onze gebruikers kunnen we veel leed voorkomen, we moeten er samen voor gaan. Wees daarom alert op jouw eigen veiligheid, maar ook op die van jouw buurman/buurvrouw tijdens het bezoek aan ons gebouw.

Om het gebouw in overeenstemming met de richtlijnen van de overheid en het RIVM te kunnen gebruiken volgt hierbij de uitwerking van het protocol.

Doel

Het doel van het opstellen van dit Gebruikersplan is om zover als mogelijk is een verdere verspreiding van het COVID-19 virus te voorkomen.

Doelgroepen

Het gebouw van de Baptistengemeente Lemmer wordt in het algemeen gebruikt voor de volgende doelgroepen:

- Kerkelijk, als samenkomst ruimte(n) voor (zondagse) diensten
 - o Gebruik van (bijna) alle ruimtes
- Overig gebruik: voor andere (kerkelijke) doordeweekse activiteiten en verhuur activiteiten
 - o Wisselende gebruikmaking van ruimtes

Begrippen (alfabetisch)

Bezoekers:	iedereen die het gebouw bezoekt (lid, betrokkene, gast, huurder, cursusvolger, etc.)
Kerkelijk gebruik:	samenkomsten
Medewerkers:	alle personen die nodig/gewenst zijn om een dienst of verhuur waar nodig mogelijk te maken: voorganger, oudste van dienst, kosters/coördinatoren, podiumteam, kinderwerkers, technische ondersteuning
Ouder(s):	hieronder worden verstaan: ouder(s), grootouder(s), voogd(en) of begeleider(s)
Overig gebruik:	andere gemeente activiteiten en verhuur activiteiten
Zaal:	een ruimte waar personen samenkomen

Kerkelijk gebruik voor de zondagse samenkomst

In deze situatie wordt van alle ruimtes gebruik gemaakt, in aangepaste vorm. Voor dit gebruik wordt het meeste gevegd van onze gemeente als het gaat om het op- en navolgen van de richtlijnen van de overheid en het RIVM. Op basis van de anderhalvemeter verordening, is het aantal beschikbare zitplaatsen bepaald. Aan de richtlijnen met betrekking tot zingen kunnen we op dit moment niet voldoen, dit heeft te maken met het ontbreken van mechanische ventilatie. Hierop gebaseerd heeft de raad besloten dat het voorlopig niet verantwoord is om met het podiumteam mee te zingen. (<https://www.protestantsekerk.nl/nieuws/samen-zingen-in-kerkdiensten-weer-mogelijk/>)

Maatregelen Diensten:

- Om te voorkomen dat het maximaal aantal te plaatsen bezoekers wordt overschreden is er een aanmeldingsplicht. Je kan je op de volgende manieren aanmelden (tot zaterdagavond 18.00 uur):
 - Via de Scipio App button [Aanmelden], een handleiding is te downloaden hiervoor op onze website: <https://www.baptistenlemmer.nl/scipio-app>
 - Telefonisch op donderdagavond tussen 19.00-21.00 uur, het betreffende telefoonnummer wordt in de gemeentemail vermeld
 - Let op: medewerkers hoeven zich niet aan te melden!
- Kinderen tot en met groep 6 hebben een eigen samenkomst en gaan gelijk naar de juiste ruimte
- Wij gaan ervan uit dat je met klachten, je niet aanmeldt
- Je wordt vriendelijk, maar toch dringend verzocht om niet samen te scholen en niet heen en weer te lopen vóór, tijdens en ná de dienst
- Volg de looproute van [Plattegrond Diensten]
- Bij binnenkomst graag je handen desinfecteren met desinfectant
- De kapstokken zijn weggehaald om groepsvorming te voorkomen, je eventuele jas neem je mee naar de zitplaats
- Er zijn vooraan zitplaatsen gereserveerd voor het podiumteam, voorganger en oudste van dienst
- Gedurende de live-dienst wordt er, tot nader order, niet meegezongen met het podiumteam
- Tijdens de dienst wordt er niet op de normale manier gecollecteerd, je kan op drie manieren je financiële bijdrage storten of geven:
 1. Via de GIVT app, zie voor meer informatie en de handleiding: <https://www.baptistenlemmer.nl/doneren/>
 2. Via je bank, op rekening NL 60 SNSB 090.93.96.000 t.n.v. Baptistengemeente Lemmer
 3. Bij de Koffiezaal uitgang staat een collectebus voor de 1^{ste} collecte
- Er mag niet met meubilair, in welke ruimte dan ook, heen en weer geschoven worden (behalve door de koster). Er is zorgvuldig uitgemeten waar er meubilair kan/moet staan i.v.m. de 1.5 meter verordening
- Toiletten: mindervalide toilet is alleen toegankelijk op aanvraag voor minder validen. Overige toiletten zijn toegankelijk



Maatregelen Activiteiten:

- Voor elke activiteit georganiseerd in ons gebouw, dient vooraf de te gebruiken ruimte(s) gereserveerd te worden via onze website: <https://www.baptistenlemmer.nl/ruimte-reserveren/>. Let goed op welke ruimte je reserveert, i.v.m. het maximaal toegestane aantal personen. In de Scipio app, kan je in de agenda zien of je aanvraag goed gekeurd is en of de betreffende ruimte beschikbaar is
- Volg de looproute van [Plattegrond Activiteiten]
- Bij binnenkomst graag je handen desinfecteren met desinfectant
- De kapstokken zijn weggehaald om groepsvorming te voorkomen, je eventuele jas neem je mee naar de gereserveerde ruimte
- Voorkom heen en weer geloop door het gebouw, omdat andere ruimtes ook in gebruik kunnen zijn
- Indien meerdere ruimtes in gebruik zijn door verschillende groepen, zorg je ervoor dat drinken (koffie/thee) op tijd aanwezig is in jouw ruimte. Bij gebruik van de jeugdzaal kan koffie en thee klaargemaakt worden in de crèche ruimte
- Maximaal mogen er 2 personen in de keuken aanwezig zijn.
- Er mag niet met meubilair, in welke ruimte dan ook, heen en weer geschoven worden (behalve door de kosters). Er is zorgvuldig uitgemeten waar er meubilair kan/moet staan i.v.m. de 1.5 meter verordening
- Per te gebruiken ruimte is een toilet toegewezen, zie hiervoor de plattegrond
- Na afloop de punten uit het schoonmaakplan uitvoeren

Coördinatoren

Vooralsnog gaan we uit van een minimale coördinator ondersteuning van vier personen.

De coördinatoren dragen een geel hesje en zorgen voor een ordelijke in- en uitloop en geven waar nodig aanwijzingen.

Uitzonderingen op de 1.5 meter maatregel

Het Contact in Overheidszaken (CIO) heeft zich ingezet om een kerkelijke functionarissen aan te merken als contactberoep voor bepaalde liturgische handelingen. Dit houdt in dat de aangewezen functionarissen de anderhalvemeter mogen doorbreken, bij onderstaande liturgische handelingen.

Zie: <https://www.protestantsekerk.nl/nieuws/vanaf-1-juni-meer-nabijheid-bij-bepaalde-liturgische-handelingen-mogelijk/>

Als Baptistengemeente Lemmer merken wij onderstaande functionarissen aan als zijnde contactberoep:

- Functionarissen:
 - o Voorganger(s)
 - o Oudste(n) van dienst en assisterende oudsten
- Liturgische handelingen:
 - o Doop
 - o Opdragen
 - o Bevestiging van ambtsdragers
 - o Huwelijks(in)zegening
 - o Avondmaal
 - o Ziekenzalving



Schoonmaakplan ruimtes en toiletten

- Uitgangspunt: Alles wat aangeraakt wordt, moet ook schoongemaakt worden
- Na elke activiteit dient de gebruikte ruimte schoongemaakt en geventileerd te worden door het team wat de ruimte gebruikt heeft.
- Na de samenkomsten dient het podiumteam de gebruikte muziekinstrumenten, microfoons en techniektafel schoon te maken, de oudste van dienst is verantwoordelijk voor het desinfecteren van de lessenaar en het schoonmaakteam maakt volgens schema de gehele kerk schoon.
- Met name deurkrukken, tafels en armleningen van stoelen moeten gereinigd worden
- Na elke activiteit dienen alle toiletruimtes schoongemaakt en gedesinfecteerd te worden

Ventilatie

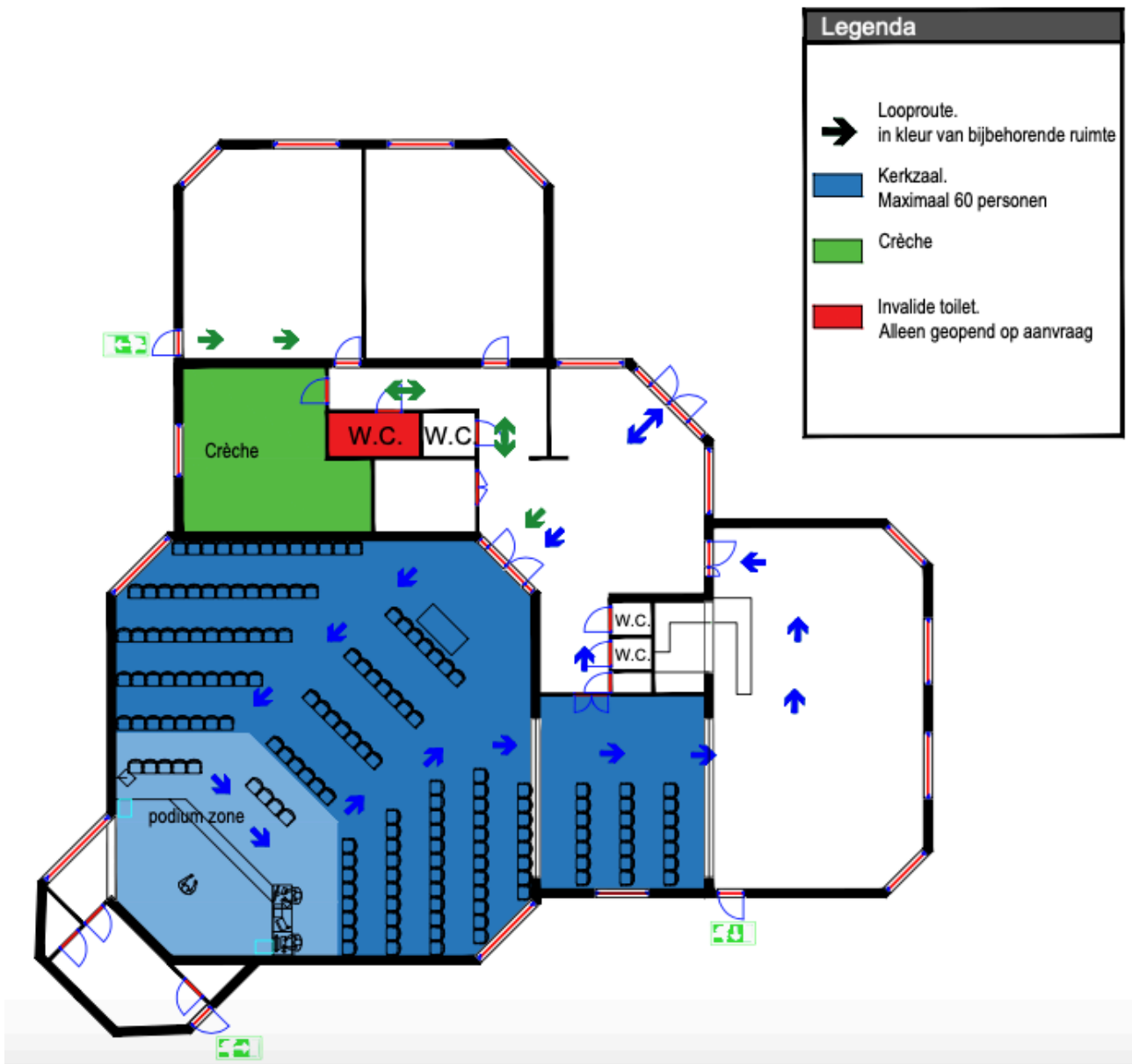
- Voor elke dienst moet er geventileerd worden, door de ramen en deuren open te zetten, het betreffende coördinatieteam is hiervoor verantwoordelijk
- Voor overige activiteiten geldt dat de deuren geopend moeten blijven naar de hal, tijdens en na afloop van de activiteit

Looproute aandachtspunten

- De looproutes zijn aangegeven op de plattegrond diensten en plattegrond activiteiten
- De voordeur is de hoofdingang, heb je een kind die naar de crèche gaat, neem dan de nooduitgang bij de jeugdzaal. Dit geldt voor binnenkomst, maar ook voor verlaten van het gebouw
- Ouders met kinderen voor crèche en/of kindergroep (Parels of Pelgrims) worden een plaats achter in de zaal toegewezen
- Kinderen tot en met groep 6 gaan gelijk naar hun eigen samenkomst en nemen afscheid in de hal van hun ouders.



Plattegrond Diensten





Plattegrond Activiteiten

